

# Le prix et la qualité du service public d'élimination des déchets



**Année 2010**

# SOMMAIRE

<b>1. Présentation de la collectivité.....</b>	<b>1</b>
A. Les compétences du SMICOTOM	1
B. Le territoire	1
<b>2. Organisation du service public .....</b>	<b>3</b>
A. La collecte au porte à porte des déchets ménagers	3
B. Les déchèteries	4
C. La collecte des déchets non ménagers	4
<b>3. Les flux de déchets en 2010 .....</b>	<b>5</b>
A. Le centre de tri	5
B. Les déchèteries	7
C. La plate-forme de compostage	9
D. Le centre de stockage de déchets	11
<b>4. Collecte et valorisation en 2010 .....</b>	<b>13</b>
A. Evolution des tonnages collectés	13
B. Le taux de valorisation	13
C. La production de déchets	14
<b>5. Le coût du service .....</b>	<b>15</b>
A. Budget général du SMICOTOM	15
B. Les principales dépenses en 2010	16
<b>6. Communication et relations avec les usagers .....</b>	<b>17</b>
A. Manifestations et événementiels	17
B. Animations	18
<b>7. Bilan .....</b>	<b>19</b>

# Présentation de la collectivité

1

Présentation

## A. Les compétences du SMICOTOM

- **La collecte des Déchets Ménagers Assimilés (DMA) : collecte au porte à porte et en Apport Volontaire des Points Propres et les services de déchèteries.**
- **Le traitement des déchets ménagers :** enfouissement des déchets non recyclés, gestion du centre de tri, valorisation des déchets triés,...

## B. Le territoire

Le Syndicat Mixte de Collecte et de Traitement des Ordures Ménagères (SMICOTOM) regroupe actuellement 4 Communautés de Communes (33 communes) :

- **Communauté de Communes du Centre Médoc :** Cissac, Pauillac, St-Estèphe, St-Julien Beychevelle, St-Laurent Médoc, St-Sauveur, St-Seurin de Cadourne, Vertheuil.
- **Communauté de Communes du Cœur du Médoc :** Bégadan, Blaignan, Civrac Médoc, Couquèques, Gaillan, Lesparre, Ordonnac, Prignac Médoc, St-Christoly Médoc, St Germain d'Esteuil, St Yzans Médoc.
- **Communauté de Communes des Lacs Médocains:** Carcans, Hourtin, Lacanau.
- **Communauté de Communes de la Pointe Médoc:** Grayan l'Hôpital, Jau Dignac Loirac, Naujac sur Mer, Queyrac, Le Verdon sur Mer, St-Vivien Médoc, Soulac sur Mer, Talais, Valeyrac, Vendays Montalivet, Vensac.





Carte du département de la Gironde

Nombre de communes	<b>33</b>
Population INSEE de 1999	<b>45 996</b>
Population INSEE de 2010	<b>51 653</b>
Densité (hab/km <sup>2</sup> )	<b>33.72</b>
Superficie (km <sup>2</sup> )	<b>1 531,88</b>
Contexte Rural/Urban	<b>Semi rural</b>
Nombre de résidences principales (INSEE 2010)	<b>21 737</b>
Nombre de résidences secondaires (INSEE 2010)	<b>25 188</b>
Nombre total de logements	<b>46 925</b>
Population DGF* INSEE 2010	<b>74 491</b>

\*Population DGF= population totale + un habitant par résidence secondaire

## Population référence

Le SMICOTOM compte, au plus fort de la fréquentation estivale, une population de 200 000 habitants, contre un peu plus de 50 000 sédentaires en hiver. **La population pondérée sur l'année est approximativement équivalente à la population DGF soit 74 491 habitants.**

Cette dernière sert de population référence pour les calculs de performances (chap. 4 et 5).

# Organisation du service public

## A. La collecte des déchets ménagers

En 2010, les résidents permanents bénéficiaient de 4 bacs et 5 flux à trier :

- 1 bac bi compartimenté pour les déchets non recyclés et les bio déchets,
- 1 bac pour les emballages ménagers,
- 1 bac pour le verre,
- 1 bac pour le papier.

Les résidents secondaires disposaient de 2 bacs et 4 flux de déchets à trier :

- un bac pour les déchets non recyclés,
- un bac pour les emballages ménagers,
- le papier et le verre étant collectés en apport volontaire.

Déchets des ménages	Mode de collecte	Collecte
OMR	Porte à porte	SEMMGED
Bio déchets		
Emballages		
Verre		
Journaux magazines	Apport volontaire	SMICOTOM
Verre		
Journaux Magazines		

La SEMMGED, Société d'Economie Mixte Médocaine pour la Gestion des Déchets, a été créée en 2004 par le SMICOTOM. Depuis, elle est titulaire du marché de collecte des ordures ménagères en porte à porte sur l'ensemble du territoire du SMICOTOM.

Coût du marché en 2010 : 3 313 554,86 euros TTC



## B. Les déchèteries

Déchets des ménages	Collecte
Cartons	SMICOTOM
Verre	
Papier	
Gravats	
Bois	
Déchets verts	
Ferrailles	Decons
Batteries, piles, huile alimentaire et vidange	Decons – Eco gras – Corepile – QHS – SEVIA
Encombrants	SMICOTOM
Déchets dangereux : produits toxiques	SIAP
Lampes (Fluo compacts, à led, tubes fluorescents)	RECYLUM
Déchets des équipements électriques et électroniques	SITA SUEZ

## C. La collecte des déchets non ménagers

Le SMICOTOM propose aux professionnels un service au porte à porte permettant la prise en charge des déchets assimilés à ceux des ménages. Ce service est régi par un système de facturation spécifique appelé redevance spéciale.

Les déchets professionnels sont facturés en fonction du volume hebdomadaire produit par chacun.

Cette redevance n'est appliquée qu'au-delà d'un « volume produit exonéré », par semaine, soit :

- 240 litres pour les déchets en mélange,
- 120 litres pour les déchets recyclables triés,

En plus du service au porte à porte, le SMICOTOM permet l'accès aux professionnels sur ses sites de traitement.

Site	Déchets acceptés
Centre de tri de St Laurent Médoc	Cartons – bouteilles et bidons plastiques (PET et PEHD) – films plastiques – verre – papier
Centre de traitement de Naujac/mer	Films plastiques – déchets industriels banals (non recyclables) – bois – fer – gravats – déchets verts
Déchèterie (1 m <sup>3</sup> /semaine)	Bois – gravats – DIB (non recyclables) – déchets verts – cartons - fer

# Les flux de déchets en 2010

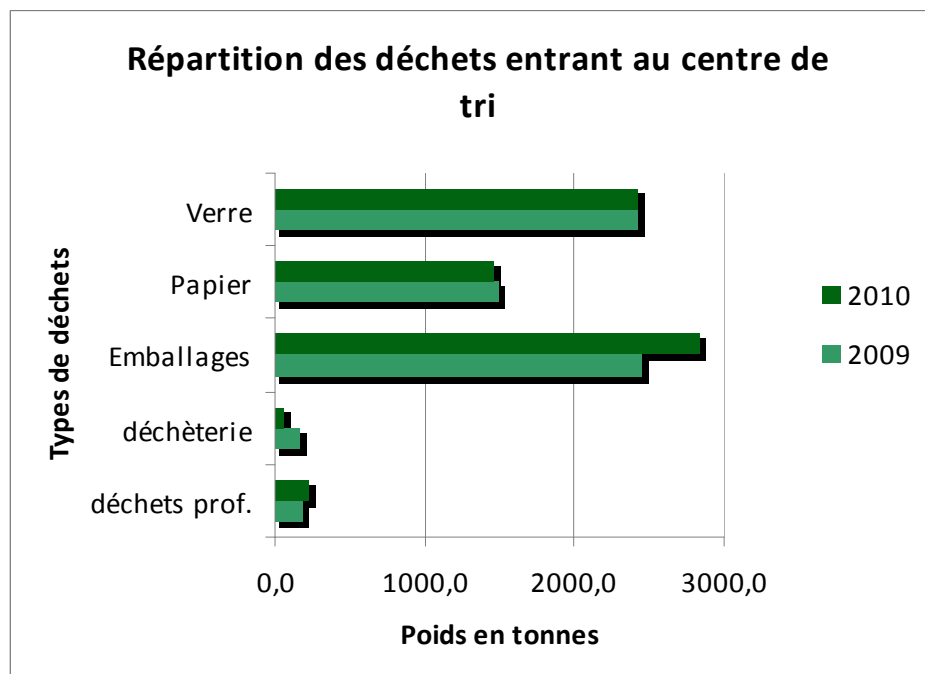
3

Le centre de tri

## A. Le Centre de tri

### 1. Les déchets entrants

Flux entrant	Emballages	Papier	Verre	Carton Déchetteries	Déchets prof.	Verre colonne	Papier colonne	Total
Poids en 2010 en tonnes	2835	1456	2419	58	241	1314	275	8 598



## 2. Les déchets sortants

Matériaux	Poids en tonnes	Filière de recyclage
Acier	266	Arcelor
Aluminium	16	Affimet
Cartons – EMR	913	Revipac
Briques alimentaires – ELA	72	Revipac
Flaconnages plastiques opaques - PEHD	241	Valorplast
Bouteilles plastiques incolores - PET clair	179	Valorplast
Bouteilles plastiques colorées - PET foncé	123	Valorplast
Papier	2 175	Sabatier
Verre	3 648	O.I. Manufacturing
Films plastique	77	
Refus de tri	575	C.E.T



### Le tri des films plastiques s'emballe

Le tri des films plastique mis en place depuis 4 ans ne cesse de prendre de l'ampleur.

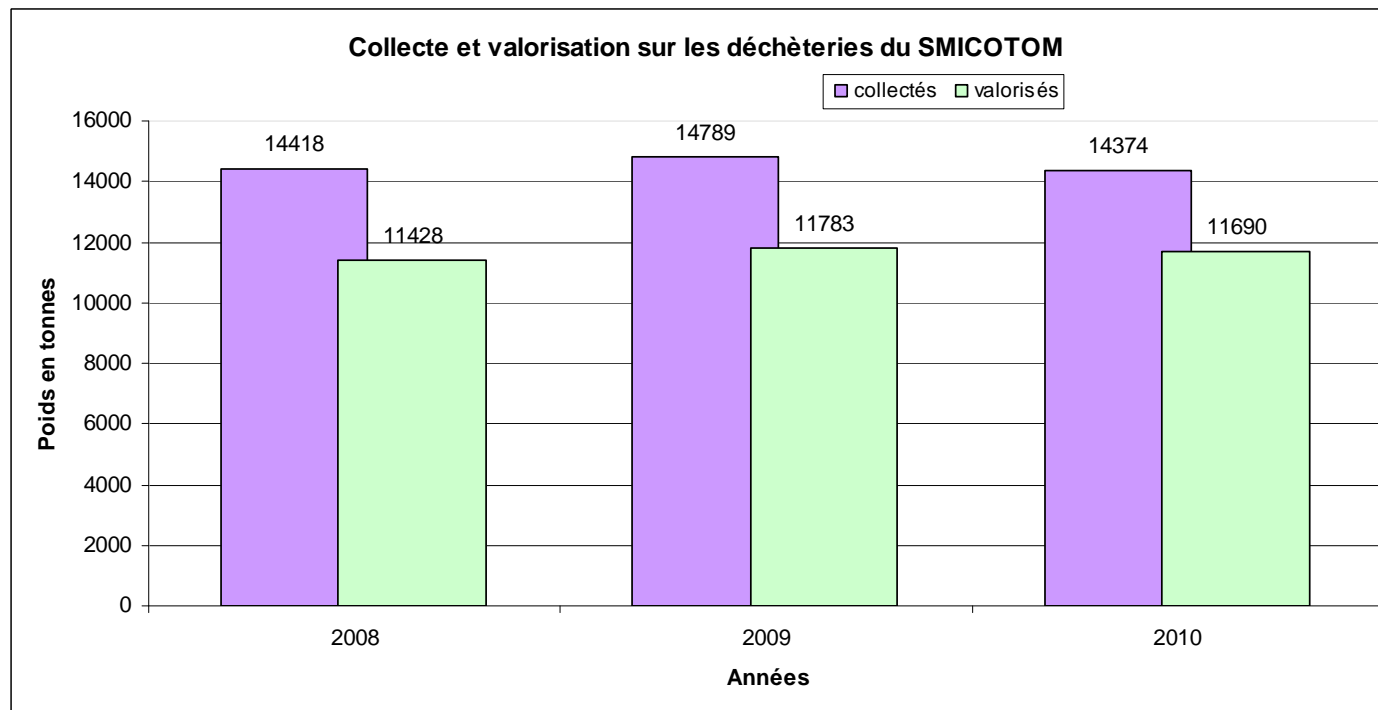
**En 2009, 59 tonnes ont été évacuées vers les recycleurs. En 2010, c'est 71 tonnes qui ont pu être recyclées.**

Rappelons que le SMICOTOM est la seule Collectivité de Gironde à avoir mis ce tri en collecte au porte à porte.

## B. Les déchèteries

### 1. Les tonnages collectés

	2008	2009	2010
<b>Tonnage total</b>	14 495	15 021	14 374
<b>Tonnage valorisé</b>	11 509	12 022	11 690
<b>Taux de valorisation</b>	79 %	80 %	81.3 %



## 2. Détail des tonnages collectés

Tonnages	2008	2009	2010
encombrants	2990	3006,3	2683,9
DV	5351	5469,1	5 197,10
ferrailles	971	848,92	695,25
cartons	350	307,69	344,48
gravats	2670	2734,2	2630,2
bois	2012	1978	2156,9
huiles alimentaires	2,39	3,32	3,36
huiles vidange	18	9,51601	28,9
piles	5	7,345	9,267
batteries	0	0	0
DMS	48	43,348	52,262
lampes	0,34	0,388	0,766
DEEE	0	236,045	376,6
textiles	0	145,231	194,644
<b>TOTAL</b>	<b>14418</b>	<b>14789</b>	<b>14374</b>

## Déchets électroniques et textiles

Le tri des DEEE (déchets d'équipements électriques et électroniques) est en place sur les 9 déchèteries du SMICOTOM depuis 2 ans.

En 2010, il a permis la valorisation de 376.6 tonnes.

Parallèlement, le tri des textiles, mis en place la même année, permet d'éviter l'enfouissement de 194 tonnes de matières valorisables.

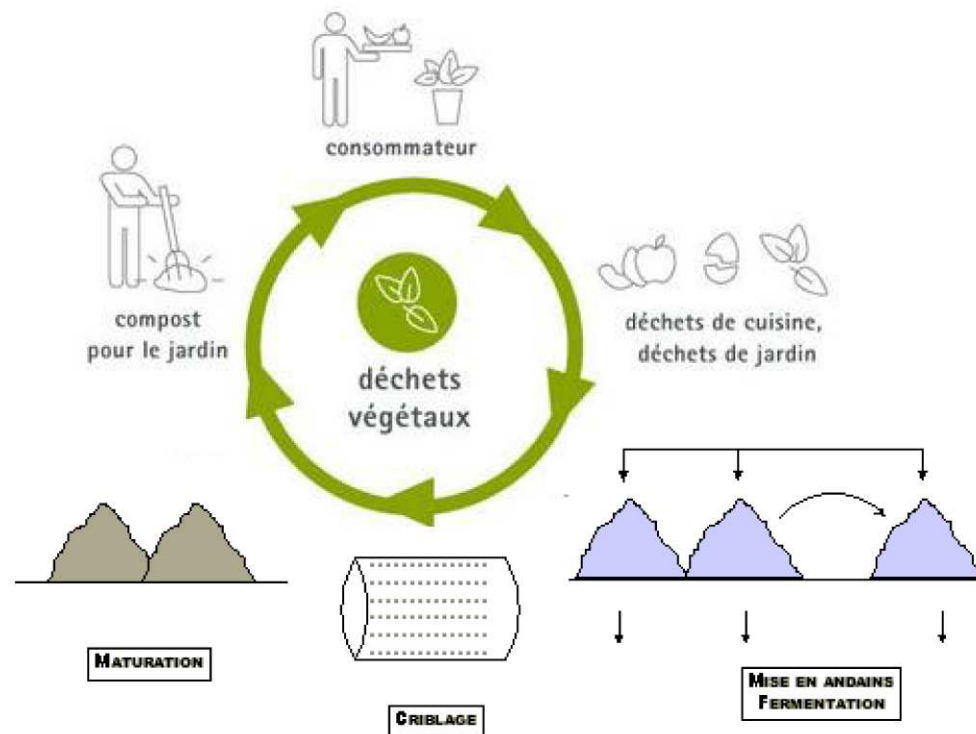


## C. La plate-forme de compostage

### 1. Les flux entrants

Déchets traités	poids en tonnes	Pourcentage
bio déchets	1562	22 %
Déchets verts	5197	74 %
Déchets verts non ménagers	297	4 %
<b>Total déchets entrants</b>	<b>7057</b>	<b>100 %</b>

### 2. Le processus de compostage



# 3

## Le compostage



### 3. Les flux sortants

Flux sortant	2009	2010
	Poids en tonnes	
Vente de compost	2 414	3 544
Engazonnement casier	0	0
Refus de traitement	391	268
Perte de masse du compostage*	2 420	2 117
Remis en début de traitement	1 316	778
Estimation du stock	1 500	350
<b>TOTAL</b>	<b>8 041</b>	<b>7 057</b>

\* La perte de masse due au processus de compostage est estimée à 30%

## Toujours plus de vente de compost

La vente de compost se porte bien.

Le produit qui répond à la norme NFU 44-051 a fait ses preuves.

En 2010, 1665 chargements de compost ont été enregistrés. Cela représente plus de 800 clients différents.

Le SMICOTOM enregistre une demande accrue pour son compost.

Les débouchés existent. Reste à augmenter les tonnages entrants de bio déchets.



## D. Le centre de stockage de déchets

### 1. Les flux entrants

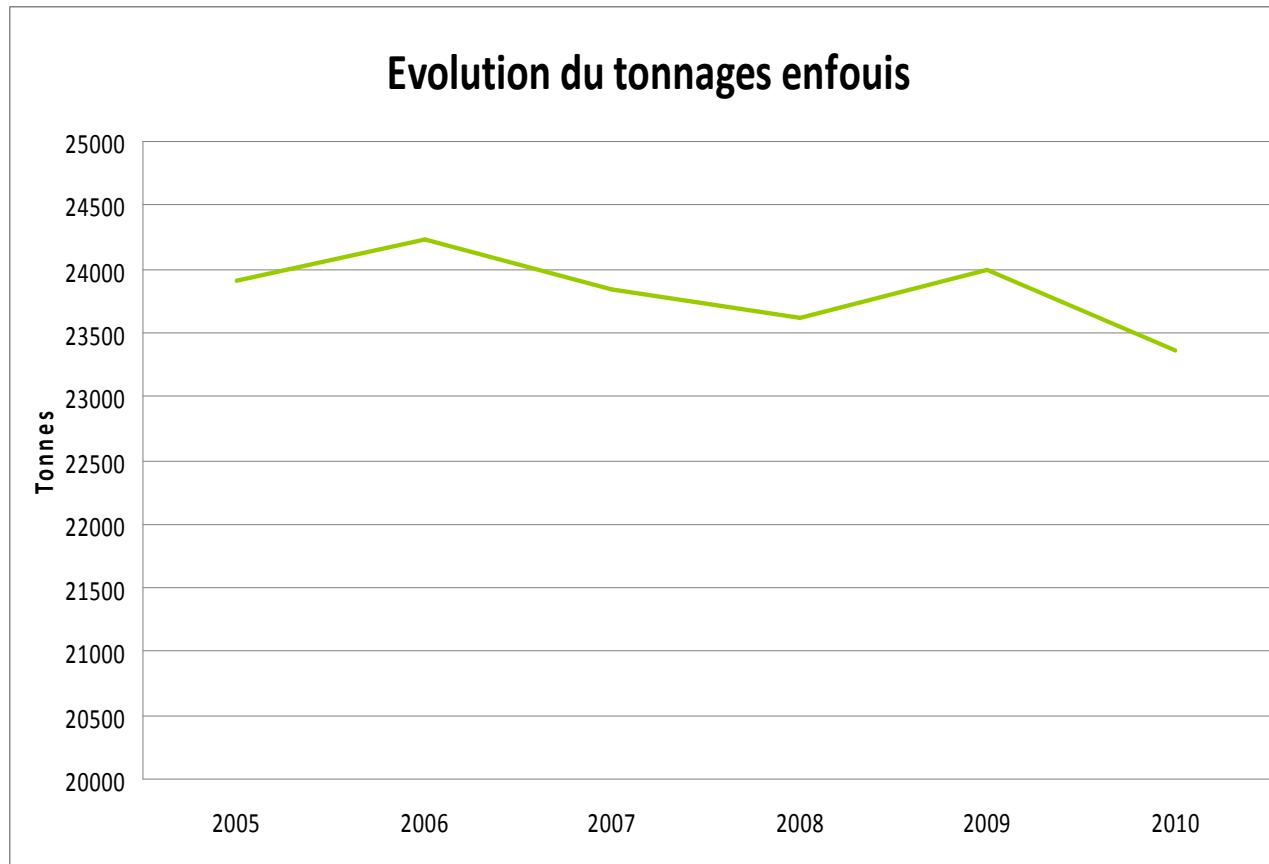
Déchets enfouis	Poids en tonnes	Pourcentage
Refus de centre de tri	469	2 %
Refus de verre	2	0.01 %
Refus plate-forme de compostage	231	1 %
Boues internes	0	0 %
Ordures ménagères résiduelles OMR	19 714	84.40 %
Encombrants	2 684	11.49 %
Déchets industriels banals DIB	257	1.10 %
<b>Tonnages enfouis</b>	<b>23 357</b>	<b>100 %</b>



Site de Naujac sur Mer, à gauche le casier en exploitation



## 2. Evolution des tonnages enfouis



## Moins de déchets enfouis en 2010

En 5 ans et ce malgré l'augmentation de la population, le tonnage de déchets enfouis a baissé de 4% (plus de 500 tonnes).

Cette baisse est encourageante mais la marge de manœuvre est encore importante.

Le Syndicat doit encore communiquer sur la réduction des déchets à la source et sur le tri.



# Collecte et valorisation

# 4

Valorisation

## A. Evolution des tonnages collectés

Tonnage	OMR	emballages	verres	Papier	Bio déchets	Déchets déchèteries	Déchets professionnels	TOTAL
Tonnages collectés en 2010	19 713	2 835	3 733	1 731	1 562	14 374	1 037	44 985
Tonnages collectés en 2009	19 566	2 457	3 694	1 751	1 794	15 021	1 188	45 471
Ecart 2009/2010 (%)	+0.75%	+15.38%	+1.06%	-1.14%	-12.93%	-4.31%	-12.70%	-1.07 %

## B. Le taux de valorisation

Type déchets	OMR	Emballages	Verre	Papier	Bio déchets	Déchets déchèteries	Déchets professionnels	Total
Tonnages collectés	19 713	2 835	3 733	1 731	1 562	14 374	1 037	44 985
Tonnages dirigés vers une filière de valorisation	0	2 835	3 733	1 731	1 562	11 690	780	22 331
Taux de valorisation	0 %	100 %	100 %	100 %	100 %	81 %	75 %	<b>49.64 %</b>



## C. La production de déchets

Tonnage	OMR	emballages	verres	Papier	Bio déchets	Déchets déchèteries	Déchets professionnels	TOTAL
Tonnages collectés en 2010	19 713	2 835	3 733	1 731	1 562	14 374	1 037	44 985
Déchets collectés en kg/hab/an en 2010*	265	38	50	23	21	193	14	604

\*population DGF INSEE de 2009 : 74 491 habitants

### Réduire la production de déchets

604 kg, c'est la production de déchets d'un habitant du SMICOTOM en 2010. Ce poids s'élevait à 612 kg en 2009.

Un des objectifs du Grenelle de l'Environnement est de réduire la production de déchets de 5kg/hab./an pendant 5 ans soit une réduction de 7% des tonnages d'ordures ménagères résiduelles.

Il convient de continuer à communiquer autour de 3 thèmes :

- mieux consommer,
- mieux jeter,
- réutiliser.



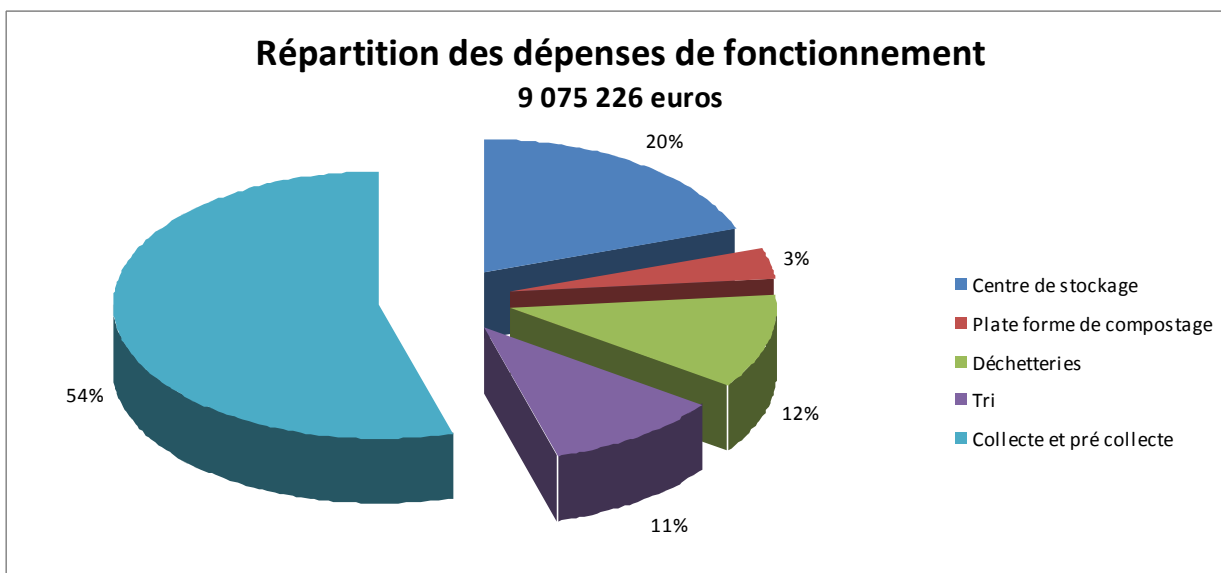
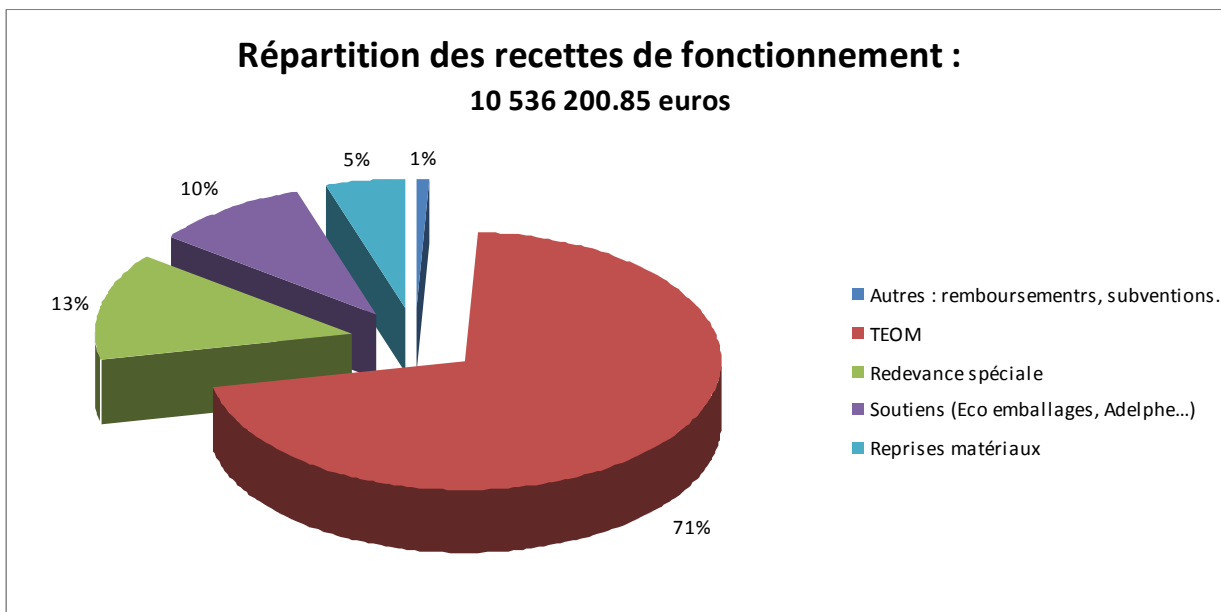
**RÉDUISONS  
VITE NOS DÉCHETS,  
ÇA DÉBORDE.**

# Le coût du service en 2010

5

Le coût du service

## A. Budget général du SMICOTOM



## B. Les principales dépenses de 2010

Principales dépenses en 2010	Montant en euros TTC
Collecte au porte à porte	3 313 554.86
Achat de bennes de collecte	1 959 771
Travaux de modification de la chaîne de tri	1 572 590
Achat de bacs de collecte sélective	210 531.02
Travaux de drainage des eaux souterraines et d'infiltration des effluents traités (centre de stockage)	208 532
Travaux d'aménagement et de terrassement (site de Naujac sur Mer)	65 800

# Communication et relations avec les usagers

# 6

La communication

## A. Manifestations et événementiels

Manifestations et événementiels	Nombre d'intervention
<b>Marchés</b>	<b>8</b>
<b>Nettoyage de plage</b>	<b>2</b>
<b>Accueil de nouveaux habitants</b>	<b>1</b>
<b>Marathon du Médoc</b>	<b>1</b>
<b>Passiflore de Vertheuil</b>	<b>1</b>
<b>Bambino Party de Hourtin</b>	<b>1</b>
<b>TRI-MARRANT</b>	<b>1</b>
<b>TOTAL</b>	<b>15</b>

### TRI-MARRANT : le projet pédagogique de 2010

Ce projet pédagogique allie sensibilisation au tri sélectif et découverte du monde de la navigation. Il a été réalisé en collaboration avec Lalou ROUCAYROL, enfant du pays et skipper sur multicoques.



Tout au long de l'année scolaire, une trentaine d'élèves des collèges Jules Chamberlent d'Hourtin, Les Lesques de Lesparre et Georges Mandel de Soulac ont travaillé à la fabrication de maquettes navigables de trimaran à partir de déchets recyclables. Au mois de juin, les différents protagonistes se sont retrouvés lors d'une régata qui a eu lieu sur le lac d'Hourtin.



## B. Animations :

TYPE D'ANIMATION	Nombre d'enfant	Nombre d'adulte
VISITES CENTRE DE TRI	292	89
VISITE CENTRE D'ENFOUISSEMENT	160	41
ANIMATION EN MILIEU SCOLAIRE	694	-
NETTOYAGE DE PLAGE	65	-
TOTAL	1 211	130

*Les animations en images...*



# Le bilan

# 7

## Le bilan

### A. Un nouveau système de collecte en 2011

Le nouveau schéma de collecte est axé sur 3 points :

- **Mélange emballages/papiers.** Le bac à couvercle jaune accueille désormais le papier en plus des emballages.
- **Amélioration de la collecte des bio déchets.** La collecte des bio-déchets est réalisée grâce à un bac séparé,
- **Uniformisation du système.** Le schéma de collecte est uniformisé en 2011 sur l'ensemble du territoire, ainsi les résidents secondaires bénéficient des mêmes bacs que les résidents permanents.

Ce nouveau système est accompagné d'une réduction des fréquences de collecte.

#### Mise en place du nouveau système de collecte en 2010

##### Mars

Lancement de la procédure du marché de collecte sélective au porte à porte qui débutera le 1<sup>er</sup> janvier 2011.

##### Avril

Début des travaux de modification de la chaîne de tri. Conception d'une fiche enquête présentant le futur système de collecte et permettant aux ménages de choisir le volume de leur bac bio déchets.

##### Mai

Fin des travaux de modification de la chaîne de tri. Distribution de la fiche enquête dans les bulletins municipaux. Lancement de la procédure pour le marché de fourniture de bacs de collecte sélective.

##### Juin

Présence du stand du Smicotom sur les principaux marchés et dans diverses manifestations.

##### Juillet et Août

Réception des fiches enquêtes, saisie et préparation des livraisons des bacs bio déchets. Attribution du marché de fourniture de bacs de collecte et première commande.

##### Septembre à novembre

Livraisons de bacs bio déchets, des bio seaux, des sacs compostables. Attribution du marché de collecte au porte à porte en octobre.

##### Décembre

Retrait des cloisons des anciens bacs à 2 compartiments. Diffusion du nouveau planning de collecte via le site internet et le bulletin d'information du SMICOTOM, la presse locale et les bulletins municipaux. Conférence de presse de présentation du nouveau système.

**Le nouveau système de collecte a débuté le 1<sup>er</sup> janvier 2011.**

#### Bilan

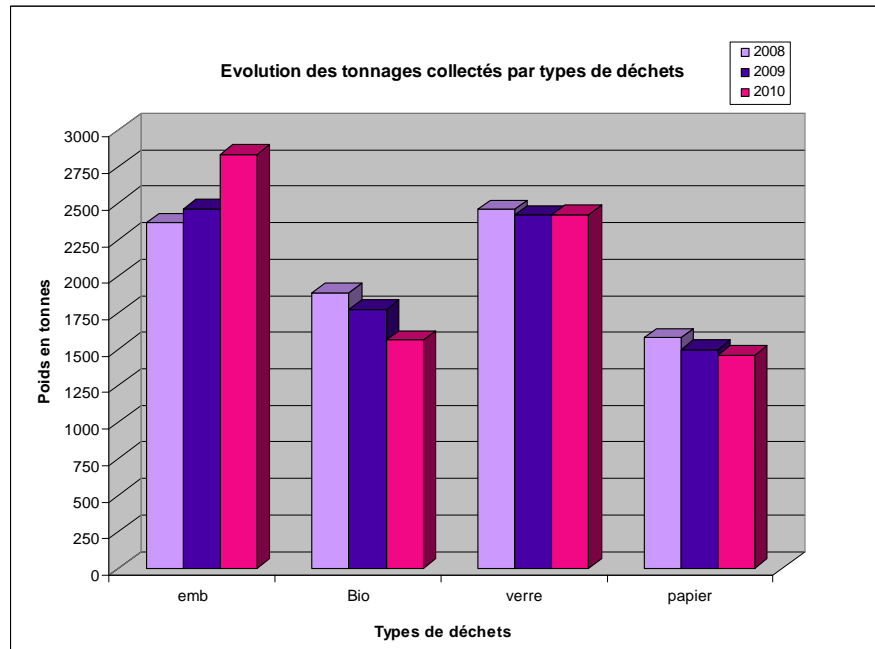
- **7 000 fiches** enquêtes sur 30 000 foyers ciblés ont été retournées au SMICOTOM.

- **5 500 bacs bio déchets** ont été livrés accompagnés de bio seaux, de sacs compostables et d'un guide de tri.

- **15 000 cloisons** ont été retirées des anciens bacs à 2 compartiments soit l'équivalent de 4 caissons de 30m<sup>3</sup>. Elles ont été évacuées vers une filière de recyclage.



## B. 2010 : une année de transition



La baisse des tonnages collectés en papier s'explique par la mise en place de la collecte du mélange emballages/papiers dès juillet 2010. En parallèle, les tonnages d'emballages collectés ont augmenté.

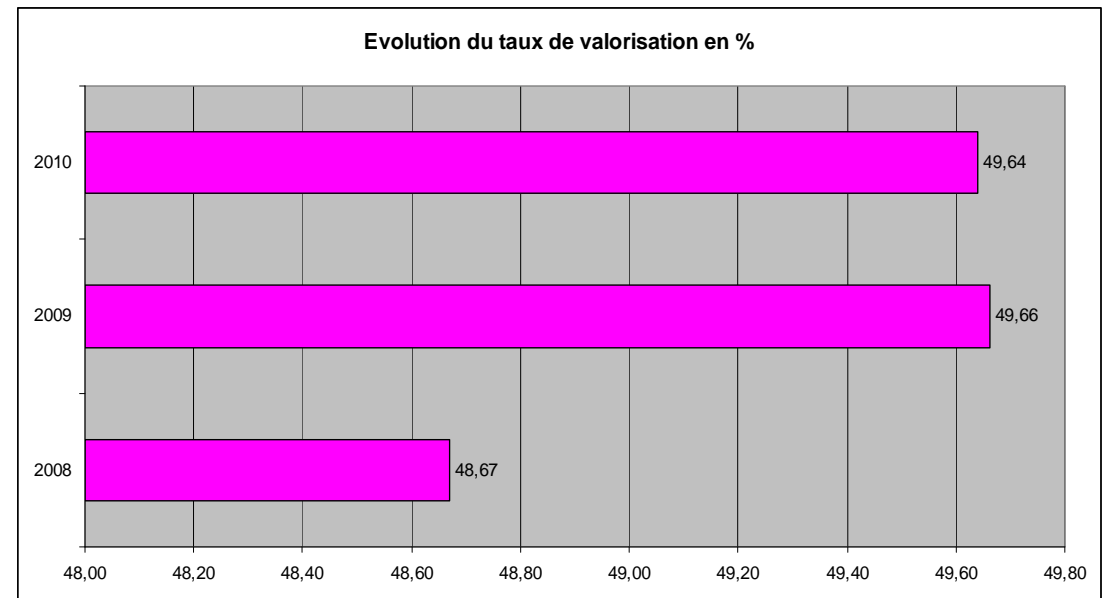
Les tonnages de bio déchets collectés ont également connu une baisse (200 tonnes). Lors du dernier trimestre 2010, les cloisons des anciens bacs à 2 compartiments destinés à recevoir les bio déchets ont été retirées par les services du SMICOTOM (environ 15 000 cloisons). Durant cette période, les tonnages de bio déchets ont baissés. Elles ont été remplacées par la suite par des bacs 80 litres exclusivement dédiés aux bio déchets.

L'année 2010 a un taux de valorisation identique à celui de 2009 (49.64% en 2010 et 44.66% en 2009).

Les changements de contenants et autres modifications réalisées au cours de l'année 2010 pour anticiper le nouveau système de collecte n'ont pas eu d'impact conséquent sur la valorisation des déchets.

Le SMICOTOM a depuis 2 ans un taux de valorisation qui frôle les 50% : la moitié des déchets produits et collectés sur le territoire sont valorisés.

Cette barre symbolique des 50 % va être atteinte avec le système actuel.



# GLOSSAIRE

**Bio déchets** : (fraction fermentescibles des ordures ménagères) : reste de repas, tonte...

**Déchets propres et secs** : déchets comprenant les emballages en mélange, le verre et le papier

**Déchet ultime** : tout déchet qui ne peut ni être valorisé, ni être recyclé (dépourvu de matières organiques)

**D.I.B.** : Déchets industriels banals (déchets de professionnels non dangereux)

**E.L.A. (Emballage pour Liquide Alimentaire)** : brique alimentaire

**E.M.R. (Emballage Ménagers Recyclables)** : carton

**O.M.R.** : Ordures Ménagères Résiduelles

**P.E.H.D. (Polyéthylène Haute Densité)** : flaconnage plastique opaque

**P.E.T. (Polyéthylène Téréphtalate) coloré** : bouteille plastique coloré

**P.E.T. (Polyéthylène Téréphtalate) clair** : bouteille plastique incolore

**Population DGF** : population permanente + un habitant par résidence secondaire

**SEMMGED** : Société d'Economie Mixte Médocaine de Gestion des Déchets



20, zone d'activités – BP 18  
33112 Saint-Laurent Médoc  
Tél. : 05 56 73 27 40 – Fax : 05 56 73 27 41  
contact@smicotom.fr  
www.smicotom.fr